

Rörlighet på arbetsmarknaden bland sjukskrivna

Deltagare:

- Gun Johansson, Linköpings Universitet (Projektledare)
- Tomas Hemmingsson, Karolinska Institutet
- Kerstin Ekberg, Linköpings Universitet
- Karin Nordström, Linköpings Universitet

Finansiering :

Afa-försäkring 100701-130630



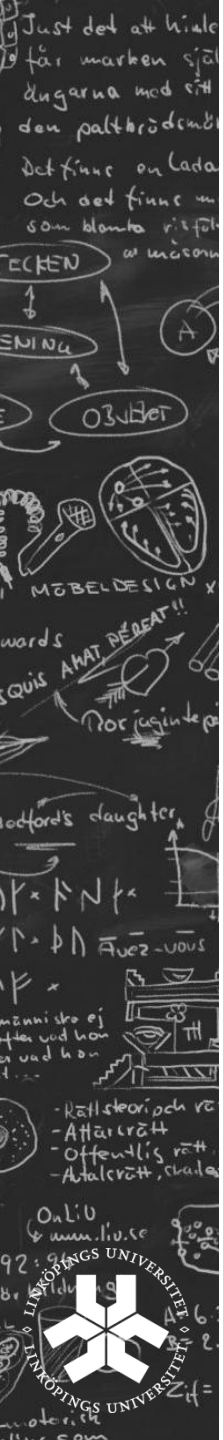
Tre möjliga vägar till att rehabilitera människor med nedsatt arbetsförmåga tillbaka till arbete

- 1 Förändring/förbättring av individuella förhållanden (hälsa, motivation)
- 2 Förändringar av befintligt arbete (anpassningar av arbetsmiljö, arbetsorganisation etc.)
- 3 Individens byter till nytt arbete



Rehabiliteringskedjan

- infördes inom sjukförsäkringen i Sverige 2008
- Betonar rörlighet på arbetsmarknaden bland sjukskrivna genom att människor som efter 6 månaders sjukskrivning inte kan gå tillbaka till befintligt arbete ska byta



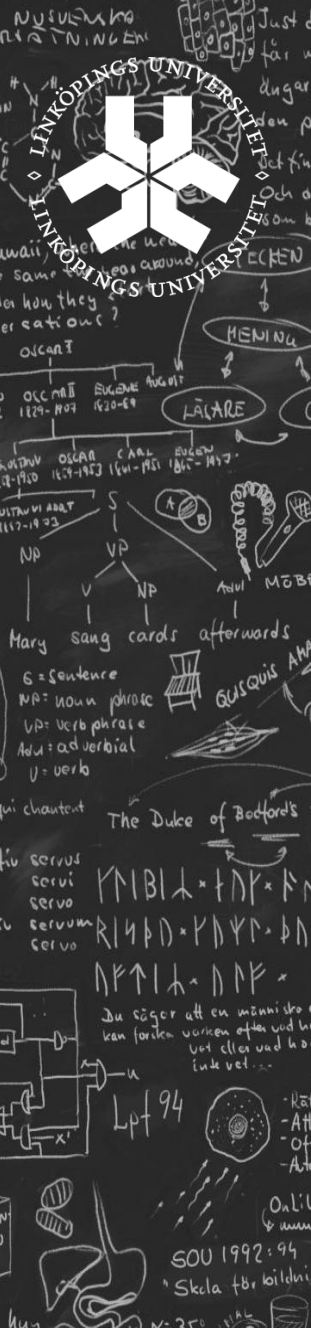
Syfte: att öka kunskapen om omfattning, bestämningsfaktorer och effekt av sjukskrivnas rörlighet på arbetsmarknaden

Tre delsyften:

Att studera:

- Om sjukskrivnas möjlighet att få tillträde till eller kvarstå i arbete är olika på olika delar av arbetsmarknaden
- Om sjukfrånvaronivåer i företag sammanhänger med inflöde och utflöde av sjukskrivna
- Om byte av arbete påverkar sannolikheten att sjukskrivna kan kvarstå i arbete





Vad kan rörlighet på arbetsmarknaden innebära?

- Byte av försörjning
 - Byte av arbetsställe
 - Byte av arbetsgivare/företag
 - Byte av yrke/arbetsuppgifter
- } Jobbyte

Longitudinell integrationsdatabas för sjukförsäkrings- och arbetsmarknadsstatistik (LISA)

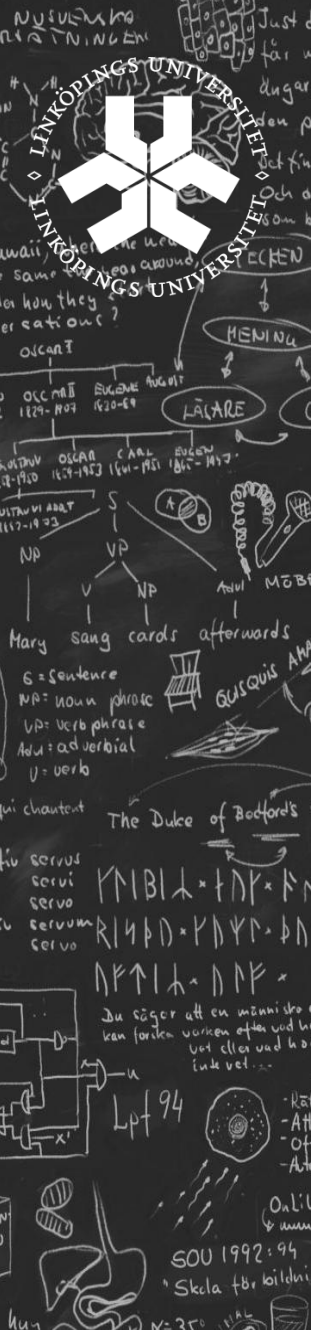
Samtliga personer över 16 år folkbokförda i Sverige den 31/12 aktuellt referensår

Data finns från 1990 och framåt med 2-3 års eftersläpning

Ex på källor i LISA:

- Registerbaserad arbetsmarknadsstatistik
- Utbildningsregistret
- Registret över totalbefolkningen
- Inkomst- och Taxeringsregistret
- Yrkesregistret
- Store från Försäkringskassan





Hög sjukskrivning och utslagning från arbetslivet – hjälper det att byta jobb?

SPID 27 September 2011

Karin Nordström
Kerstin Ekberg
Tomas Hemmingsson

Gun Johansson

Varför skulle arbetsbyte öka sannolikheten att kvarstå på arbetsmarknaden?

- Återskapad arbetsförmåga genom bättre matchning av individens kapacitet och arbetets krav
- Bättre hälsa genom att negativa effekter av inlåsnings undviks



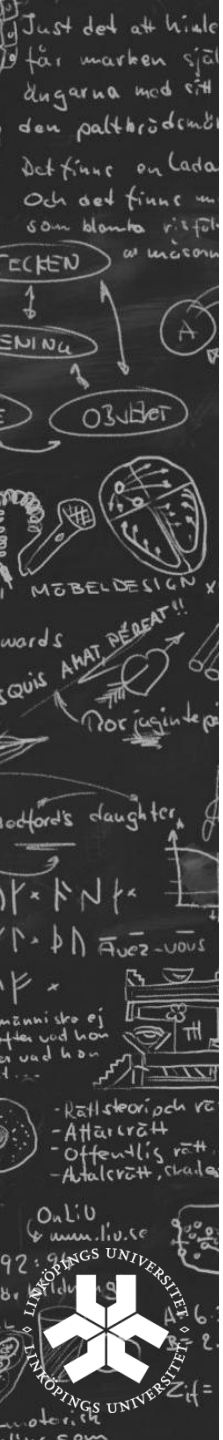
Kan arbetsbyte minska sannolikheten att kvarstå på arbetsmarknaden?

- LAS, tappad turordningsplats
- Minskade möjligheter till socialt stöd och anpassningar i ny arbetsgrupp
- Begränsad förmåga till nyinläring på grund av nedsatt hälsa

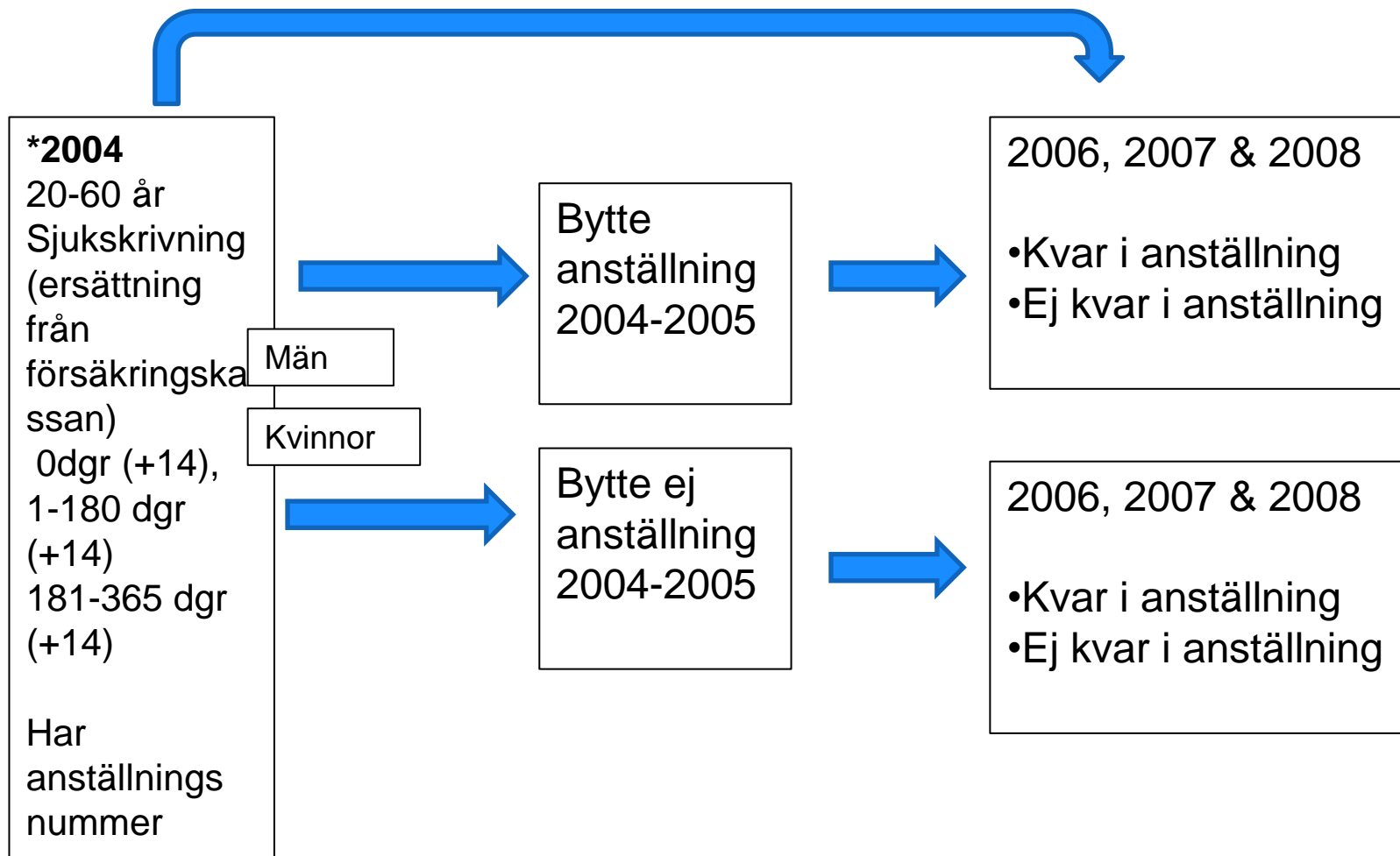


Syfte

Att undersöka om arbetsbyte (job-to-job mobility) påverkar sannolikheten att kvarstå på arbetsmarknaden bland individer med en historia av långtidssjukskrivning. Skiljer det sig mellan män och kvinnor?



Design



*Detta görs även med utgångspunkt från 1994 och 1999.

Sjukskrivning, arbetsbyte och framtida anställning Utan anställning 2008 %(n) uppdelat på sjukfrånvaro 2004 samt byte 2004-2005

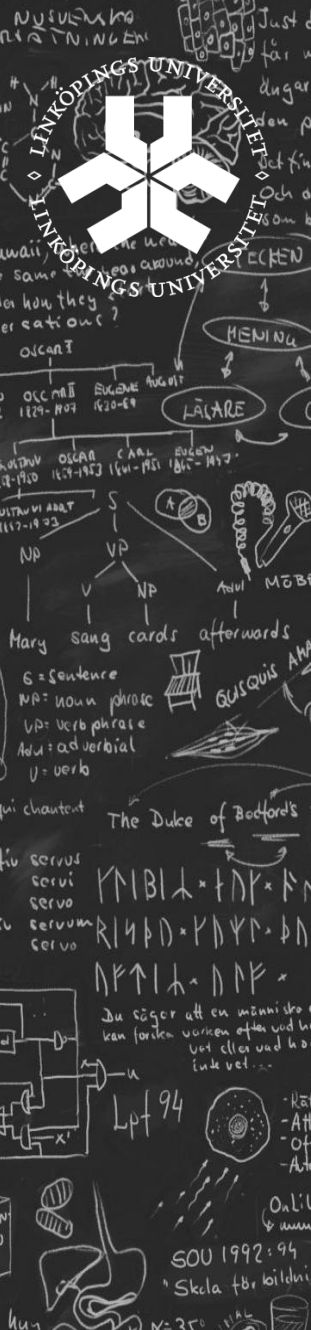
	Byte	Ingen anställning 2008 % (n)	
		Kvinnor	Män
Sjuk 2004			
0 dgr	Ja	7.58 (9477)	5.44 (9476)
1-180 dgr		10.50 (2184)	8.88 (1276)
181-365 dgr		19.36 (583)	18.04 (411)
0 dgr	Nej	3.62 (38179)	2.87 (33754)
1-180 dgr		6.83 (10898)	7.29 (5684)
181-365 dgr		19.93 (4879)	20.79 (2209)

Större andel bytare är utan anställning tre år senare.
Bland de med hög sjukskrivning är skillnaderna små. Bland
män med hög sjukskrivning är något färre bytare utan
anställning.



Arbetsplatsers sjukfrånvaro - speglar den en selektion av sjukskrivna

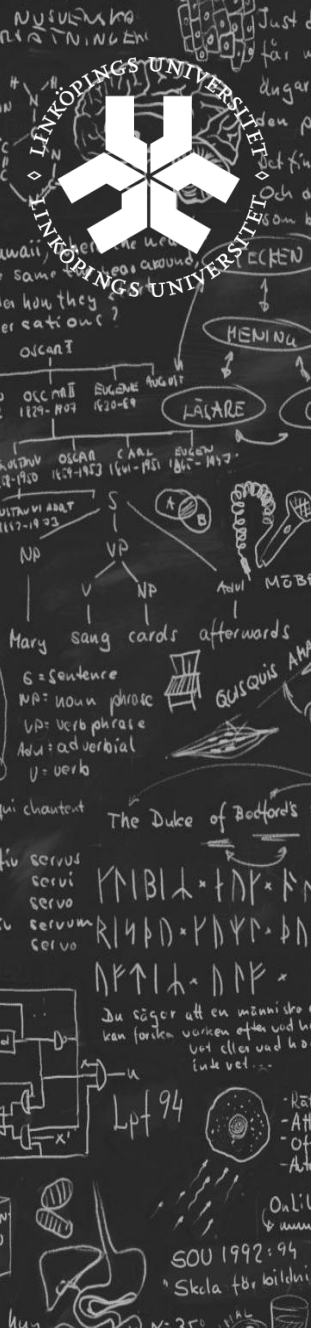




Bakgrund

Sjukfrånvaron i en arbetsorganisation kan spegla arbetsförhållanden och ledarskap

Men den kan också spegla en selektion in och ut ur organisationer med avseende på hälsa och sjukfrånvaro



“Tecken på en god och utvecklande arbetsplats är ständiga förbättringar, låg sjukfrånvaro och en väl utvecklad värdegrund.”

Ref: Landstingets Halland budget 2011-2012 i Lindahl-Öberg, M. (2010) Landstingshälsan, BUP Halland; Landstinget Halland

Har offentligt anställda sämre arbetsgivare/arbetsvillkor än privatanställda?

....eller selekteras "sjukliga" till offentliga arbetsplatser i större utsträckning än till privata ?

Just det att kiale
får marken själ
dugarna med sig
den paltbröden
Det finns en lada
Och det finns m
som blanda riktat
u mason

ECKEN
ENINU
O3UBet

MÖBELDESIGN

wards
SQUIS AKAT DÉBÉAT!!
Por jante p

godford's daughter

Åve2 - vous

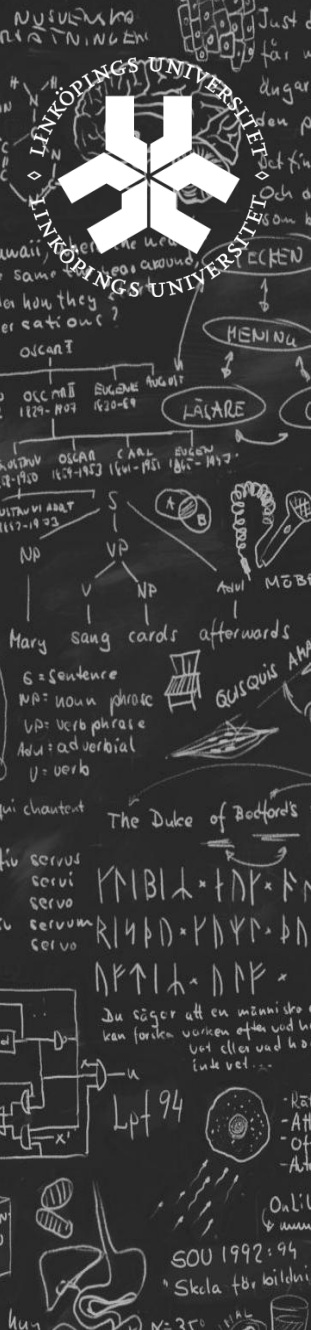
minni sko ej
fiter vad hon
en vad hon

- Rätt teori och r
- Arbetarrätt
- Offentlig rätt
- Arbetarrätt, skade

OnLiU
www.liu.se

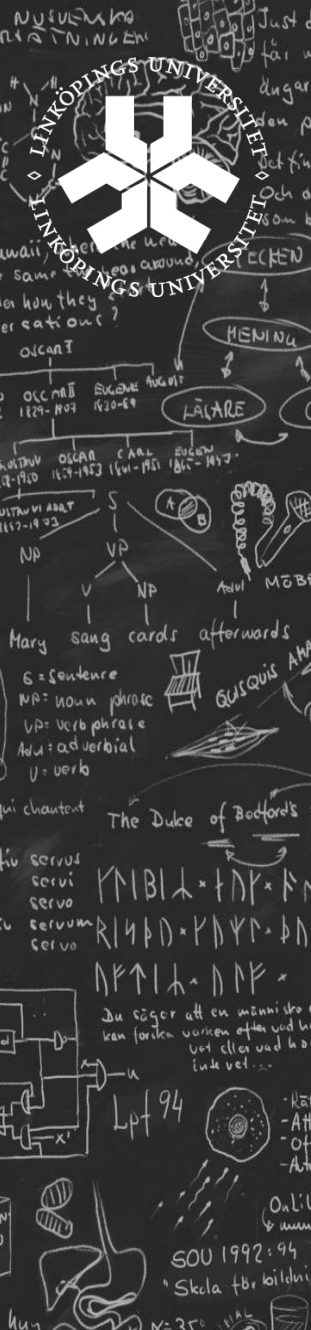
LINKÖPINGS UNIVERSITET





Syfte

Sammanhänger arbetsplatsers
inflöde och utflöde av sjukskrivna
anställda med arbetsplatsernas
sjukfrånvarotal?



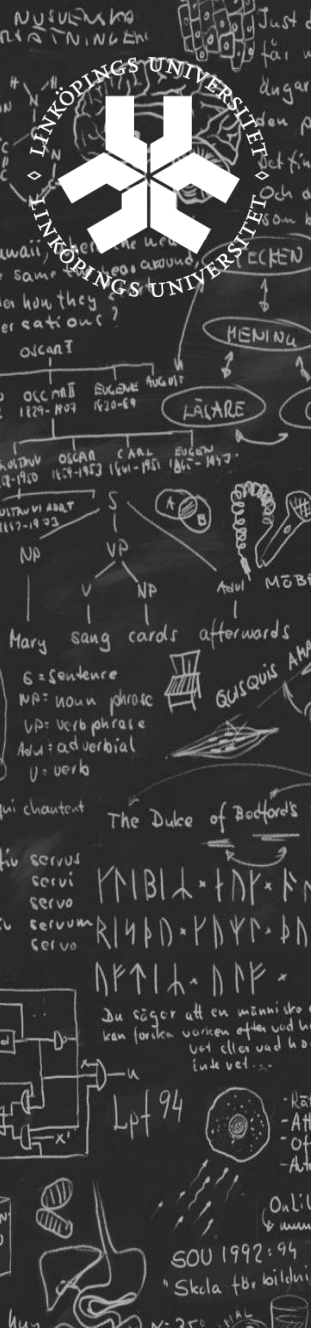
Urval

Svenska arbetsplatser som 2003 hade minst 5 anställda mellan 18 och 64 år

Data: Arbetsplats

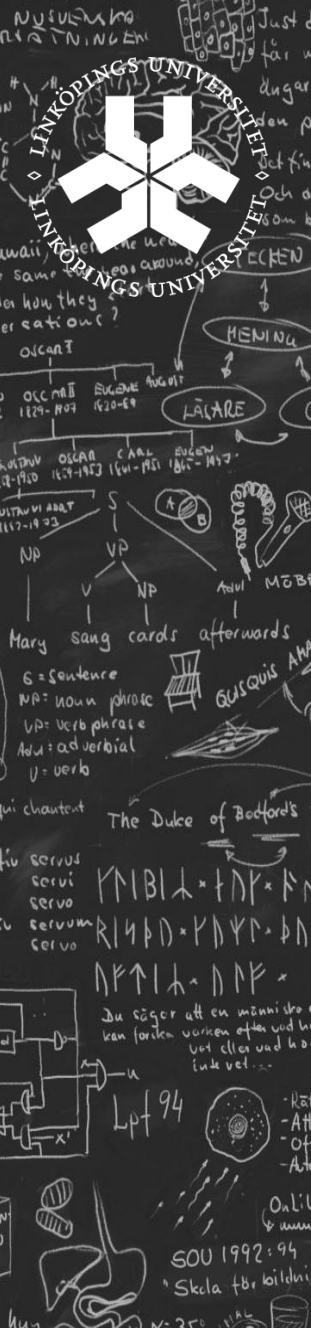
- Baseras på skatteverkets register
- Alla arbetsgivare måste årligen rapportera utbetalade löner och en arbetsplatsidentitet för samtliga anställda
- Arbetsplats är adresser där någon slags ekonomisk aktivitet sker med minst en anställd minst 20 t/veckan
- Individer som har en arbetsplatsidentitet definieras som anställda



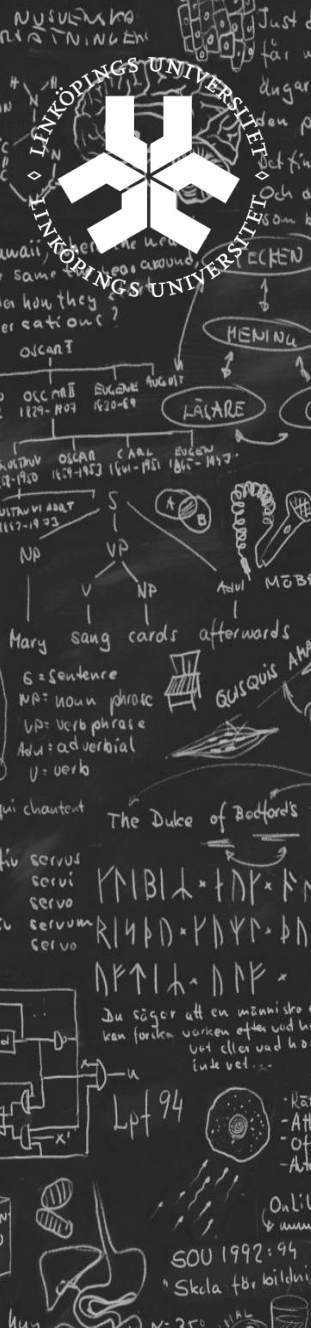


Data Arbetsplatstillhörighet

- Utgår i de allra flesta fall av novemberanställning= den arbetsplats man fått löneutbetalning ifrån i november
- Om flera arbetsplatser, den som man fått den största utbetalningen ifrån



Jobbyte = förändring av arbetsplatsidentitet mellan två studerade år



Data: Sjukfrånvaro

Individens sjukfrånvaro :
Försäkringskassans register över
utbetalade sjukpenningdagar (2002)
(nettodagar)

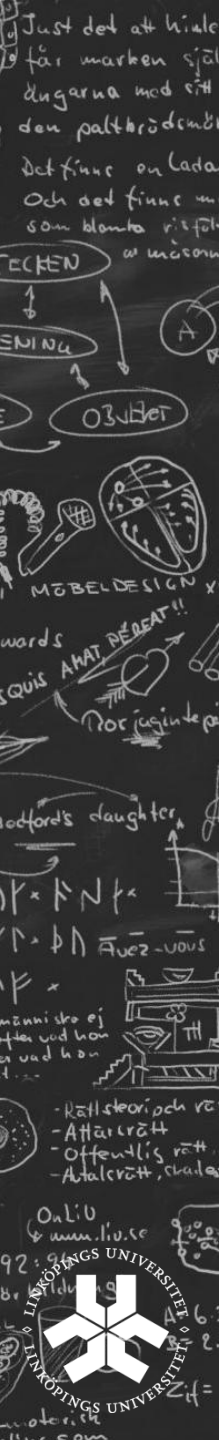
Arbetsställets sjukfrånvaro:
Genomsnittligt antal sjukfrånvarodagar
(2003)(nettodagar)/anställd

År 2003 fanns i Sverige..

120 947 arbetsplatser med mer än
5 anställda

som.....

anställde 3 338 144 individer mellan
18-64 år



Sjukfrånvarodagar 2002 bland män och kvinnor

	Män	Kvinnor
<i>0 dagar</i>	88	80
<i>1 till 180 dagar</i>	9	15
<i>181 dagar eller mer</i>	3	5

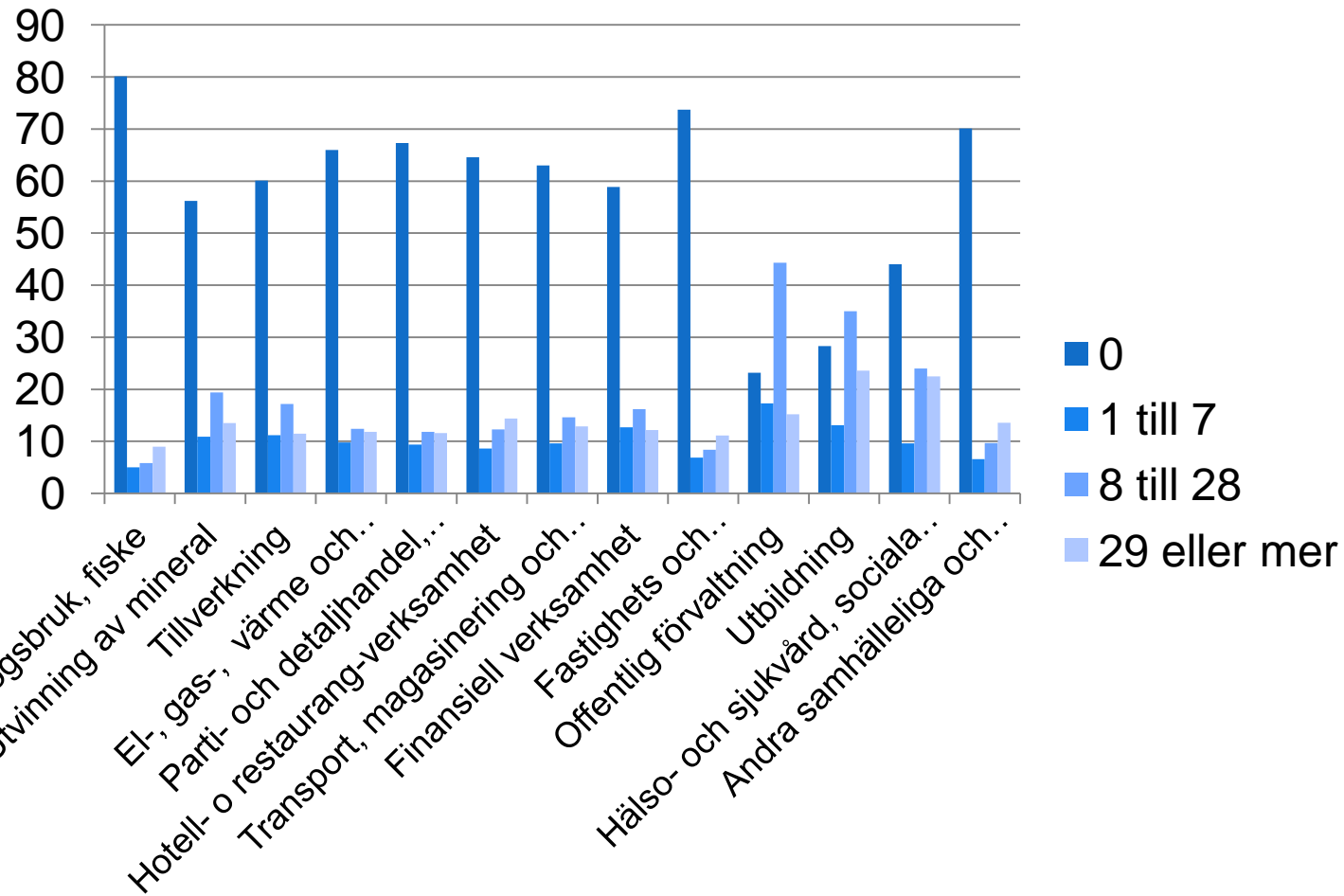


Fördelning av arbetsplatser och individer i relation till arbetsplatsers genomsnittliga frånvaro

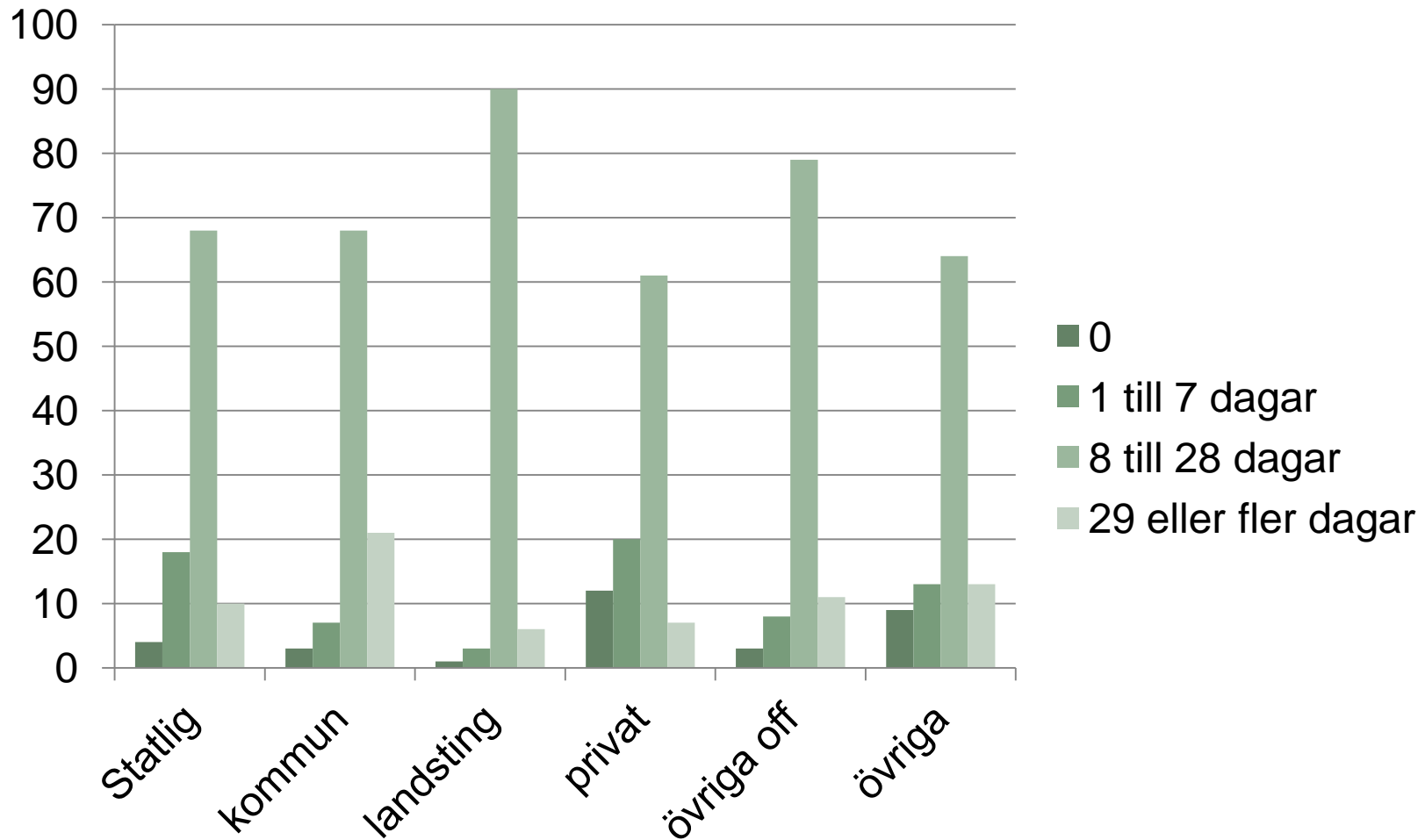
	Andel av arbetsplatser	Andel av individer
Arb.pl SF		
0	42	8
1 till 7	16	15
8 till 28	26	66
29 eller mer	16	11



Genomsnittlig frånvaro på arbetsplatser inom olika näringsgrenar (SNI2002)



Genomsnittlig frånvaro på arbetsplatser inom olika sektorer



Just det att kiale
får marken själ
dugarna med sig
den paltbrödem
det finns en lada
och det finns m
som blanda riefat
u masonu

ECKEN
ENINU
OBJET

MÖBELDESIGN

ward's
SQUIS AKAT DEBAT!!
Por jaginte p

godford's daughter

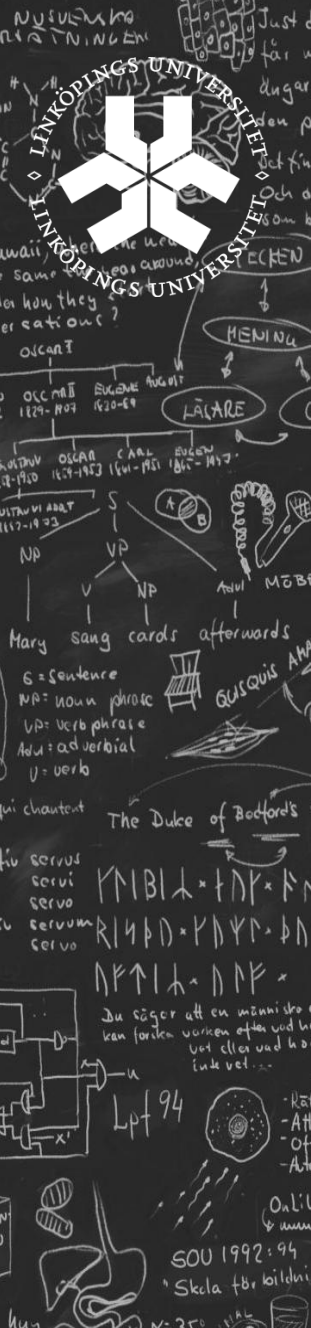
Åvee-vous

minni sko ej
fter vad hon
en vad hon

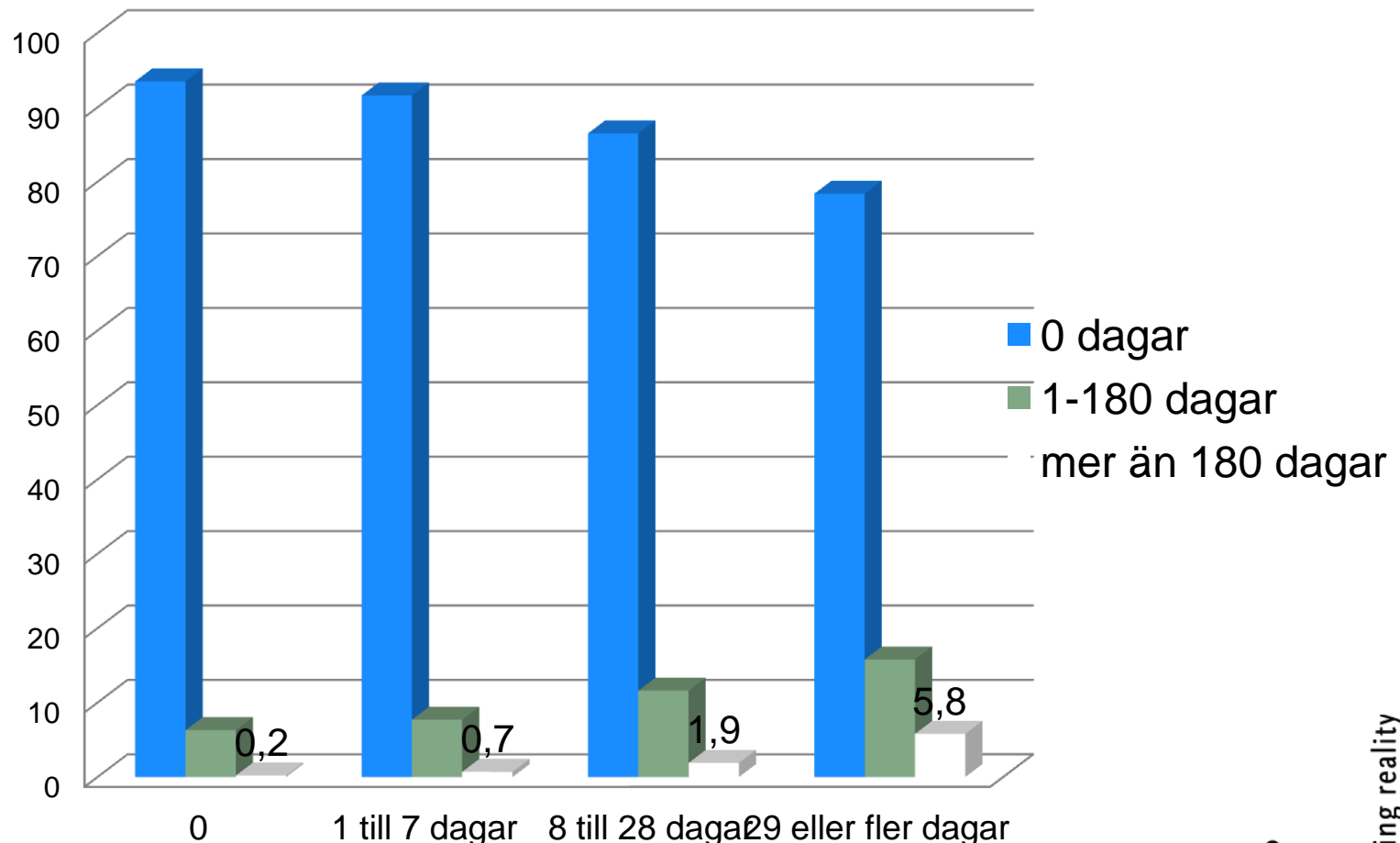
- Rätt teori och r
- Afters rätt
- Offentlig rätt
- Afters rätt, skade

OnLiU
www.liu.se

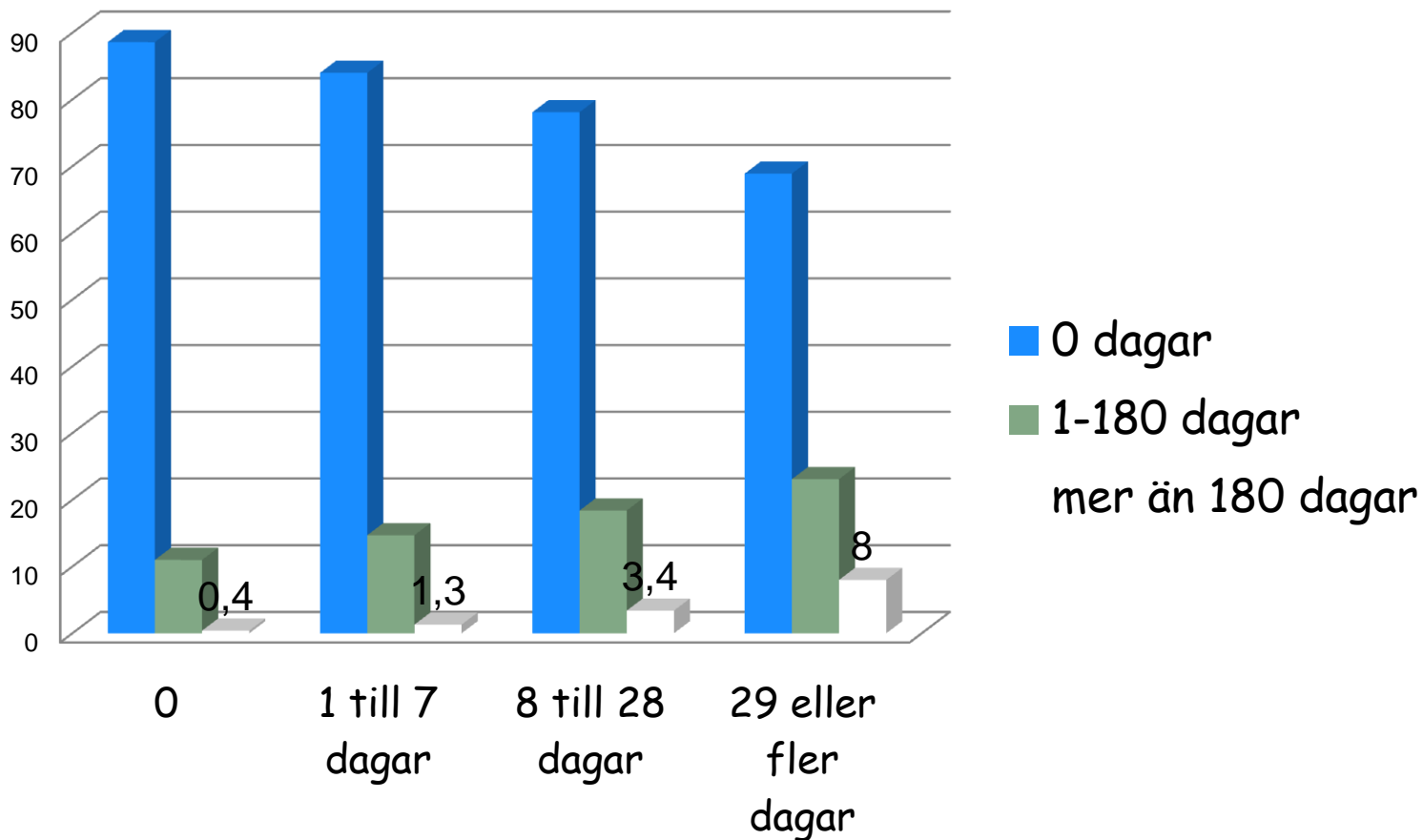
LINKÖPINGS UNIVERSITET



Andel nyanställda män i relation till egen sjukfrånvaro(2002) och till nya arbetsplatsens genomsnittliga frånvaro 2003



Andel nyanställda kvinnor i relation till egen sjukfrånvaro (2002) till nya arbetsplatsens genomsnittliga frånvaro 2003



Just det att hiale
får marke själ
dagar med s
den paltbröden
det frunc on lada
och det frunc m
som blanta riefat
u masonu

EKEN
ENINU
O3UBET

MÖBELDESIGN
WARDS
SQUIS AKAT DEBAT!!
Por jaginte p

doctor's daughter
KIN K
Avez-vous
minni sko ej
fter vad hon
en vad hon

- Rell teori och r
- AHA rrett
- Offentlig rrett
- AHA rrett, skade

OnLiU
www.liu.se

LINKÖPINGS UNIVERSITET

